

Ръководство на потребителя за въртяща се четка с горещ въздух Beurer HT 80

1. СЪДЪРЖАНИЕ НА ОПАКОВКАТА

- 1 бр. въртяща се четка с горещ въздух Beurer HT 80
- 1 бр. гореща четка
- 1 бр. четка за къдрене

2. ПРЕДНАЗНАЧЕНИЕ НА УРЕДА

- Въртящата се четка с горещ въздух HT 80 е подходяща за прецизно оформяне и сушене на косата.
- Системата за лесно заключване ви позволява бързо да смените горещата четка и четката за къдрене.
- Използвайте горещата четка за изсушаване и постигане на обем и движение на косата.
- Използвайте четката за къдрене за меки и елегантни вълни и къдрици.
- Двете настройки за издухване и температура ви позволяват да настроите уреда според индивидуалните си изисквания.
- Настройката за студен въздух ви помага да завършите и фиксирате прическата си.
- Вградената йонна технология използва отрицателно заредени йони, за да предотврати статичния заряд в косата. В допълнение, косата поддържа своя блясък и е защитена от изсушаване.

3. ИНСТРУКЦИИ ЗА БЕЗОПАСНОСТ

- Уредът е предназначен за домашна употреба, а не за търговски цели.
- Уредът може да се използва от хора с намалени умствени способности и деца над 8 години само под надзор или след като са били инструктирани за безопасното използване на уреда и са напълно наясно с произтичащите от това рискове при употреба.
- Уредът не е играчка – пазете го далеч от деца!
- Почистването и поддръжката на този уред не бива да се извършва от деца без родителски контрол.
- Ако кабелът за захранване е повреден трябва да бъде сменен. В случай, че това е невъзможно целият уред трябва да бъде изхвърлен.

- След употреба на устройството в банята, моля изключете го от захранването и го махнете от банята. В уреда не бива да попада вода дори когато устройството е изключено.
- Като допълнителна мярка за безопасност препоръчваме инсталирането на защитно устройство за остатъчен ток (RCD) с номинален работен ток не повече от 30 mA. При нужда потърсете съвет от електротехник.
- Устройството е предназначено за лична употреба и трябва да бъде използвано само върху хора.
- Никога не използвайте устройството във вода, близо до вода или в много влажна среда.
- Само за външна употреба!
- Производителят не носи отговорност за щети причинени вследствие на неправилна употреба.
- Не потапяйте устройството във вода или други течности – риск от токов удар!
- Ако изпуснете устройството във вода веднага го изключете от електрическото захранване. Не бъркайте във водата, за да го извадите – риск от токов уред!
- След изпускане на устройството във вода, моля потърсете оторизиран специалист, който да провери правилната работа на устройството. В противен случай съществува риск от токов удар!
- Дръжте бижута и други метални неща далеч от филтъра за всмукване на въздух – риск от токов удар!
- Не вкарвайте никакви предмети в корпуса – риск от токов удар!
- Преди всяка употреба проверете за следи от повреди върху уреда и кабела и ако установите такива не ги използвайте. Потърсете оторизиран техник. В противен случай съществува риск от токов удар!
- Не използвайте удължители при употреба в банята, за да сте сигурни, че може да изключите устройството от токовата мрежа бързо.
- Дръжте опаковката на устройството далеч от обсега на деца – риск от задушаване!
- Ако устройството е изпускано или повредено по друг начин – спрете да го използвате. В противен случай съществува риск от токов удар!
- Дръжте пух, прах и косми далеч от изхода за въздух и от филтъра за всмукване на въздух – риск от пожар!
- Уверете се, че устройството не е в близост до лесно запалими материали – риск от пожар!
- Не покривайте устройството с нищо – риск от пожар!

- Не използвайте устройството върху синтетична коса – риск от пожар!
- Преди да използвате устройството премахнете всички опаковки от него.
- Свържете устройството само към щепсел с подходящо токово напрежение.
- Вадете захранващия кабел от токовата мрежа внимателно.
- Не използвайте допълнителни части и аксесоари, които не са препоръчани от производителя.
- Никога не оставайте устройството включено без надзор.
- Не отваряйте или ремонтирайте устройството сами. В противен случай перфектното му функциониране вече не е гарантирано, а гаранцията на уреда става невалидна.
- В случаи на повреда ремонтирайте устройството само при оторизиран техник.
- Съхранявайте далеч от обсега на деца!
- Не използвайте уреда навън.
- Ако дадете уреда на друг, моля предайте им и това ръководство за употреба.

4. ОПИСАНИЕ НА УСТРОЙСТВОТО

1. Бутон за отключване
2. Четка за къдрене
3. Гореща четка
4. Изход за въздух
5. Бутони за въртене
6. Плъзгащ се бутон за настройка на температура и сила на издухване
 - 2=висока температура и силно издухване
 - 1= средна температура и нежно издухване
 - ❄️ = студен въздух
7. Дръжка
8. Филтър за всмукване на въздух
9. Съединение между уреда и кабела за захранване, което се върти на 360°
10. Защита от огъване с ухо за закачане
11. Кабел за захранване

5. РАБОТА С УСТРОЙСТВОТО

Преди употреба:

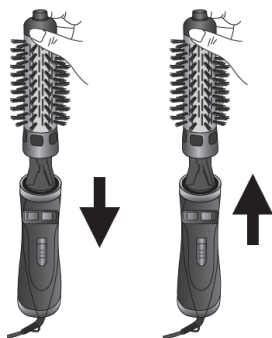
- Застанете на суха, непроводима повърхност – риск от токов удар!
- Уверете се, че ръцете ви са сухи – риск от токов удар!
- Четката за къдрене [2], горещата четка [3] и устройството могат да станат много горещи в зависимост от температурата и периода на работа. Моля внимавайте – риск от пожар и изгаряне! Не пипайте четката за къдрене (2) и горещата четка (3) по време на работа.
- Поставете устройството само на огнеустойчиви повърхности. Риск от пожар!
- Внимавайте устройството да не засмуче коса – риск от пожар!
- Ако кабелът е заплетен – разплетете то!
- Не слагайте кабела в пълни чекмеджета и внимавайте да не го прекъснете . Повреденият кабел води до риск от токов удар!
- Незабавно изключете устройството, ако е повредено или не работи както трябва!
- Не дърпайте кабела и не го усуквайте. Внимавайте да не докосва остри обекти и да не докосва топли повърхности.
- За ваша безопасност устройството се изключва автоматично, когато прегрее.
- След всяка употреба изключвайте уреда от захранването.
- Преди да приберете уреда, моля поставете го на незапалима повърхност докато изстине.
- Преди да включите устройството отново, проверете дали в изхода за въздух [4] и филтъра за всмукване на въздух [8] не са попаднали пух, прах или коса.



Употреба:

Стъпка 1: Слагане и махане на една от четките

- Поставете желаната четка върху уреда и я завъртете леко наляво и надясно, докато не чуete щракване.
- За да извадите четката натиснете бутона за отключване (1) и дръпнете четката нагоре.
- Преди да махнете четките от уреда, моля оставете ги да изстинат.



Стъпка 2: Сложете кабела за захранване в токовата мрежа

Стъпка 3: Подготовка на косата ви

- Подсушете косата си с кърпа.
- Разрешете косата си добре.

Стъпка 4: Настройка на температура и сила на издухване

- Чрез бутон (6) изберете желаната от вас температура и сила на издухване.

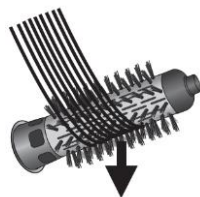
Настройка	Температура и сила на издухване	Тип коса/приложение
2	По-висока темп. и силно издухване	За по-плътна коса
1	Средна темп. и нежно издухване	За по-тънка коса
	Силно издухване със студен въздух	За завършек на прическата

След употреба

- След употреба плъзнете бутон (6) до позиция 0.
- Преди да приберете уреда, моля поставете го на незапалима повърхност докато изстине.
- Почистете четката по описания начин в т. 6 **Почистване и съхранение на устройството.**
- Съхранявайте четка в сухо, безопасно и хладно място, а ако желаете може да закачите четката някъде чрез ухото за закачане.

Изправяне на коса:

- Използвайте горещата четка.
- Ако сте с по-фина коса плъзнете бутон (6) до позиция 1.
- Ако сте с по-плътна коса плъзнете бутон (6) до позиция 2.



- Разделете косата си на кичури. Плъзнете четката от корена на кичура надолу колкото пъти е необходимо докато не изправите косата си. Повторете на всеки отделен кичур, за да изправите цялата си коса.

Къдрене на коса

- Използвайте четката за къдрене.
- Ако сте с по-фина коса плъзнете бутон (6) до позиция 1.
- Ако сте с по-плътна коса плъзнете бутон (6) до позиция 2.
- Чрез бутоните за въртене (5) навийте кичур коса като започнете от корените надолу. Задръжте 20 секунди.
- След тези 20 секунди плъзнете бутон (6) до позиция за фиксиране на косата.
- Използвайте бутоните за въртене (5), за да развъртите косата.
- Повторете на всеки отделен кичур, за да накъдрите цялата коса.



Постигане на обем и движение

Сресване с кръгови движения навън

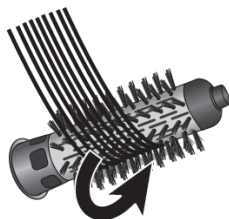
- Ако сте с по-фина коса плъзнете бутон (6) до позиция 1.
- Ако сте с по-плътна коса плъзнете бутон (6) до позиция 2.
- Поставете горещата четка върху краищата на избран от вас кичур.
- Натиснете бутонът за въртене, докато не навие кичура по желанието от вас начин. Задръжте 20 секунди.
- След тези 20 секунди плъзнете бутон (6) до позиция за фиксиране на косата.
- Използвайте бутоните за въртене (5) за да развъртите косата.
- Повторете на всеки отделен кичур, за да фризируете цялата коса.



- Ако косата ви се заплете по време на тази процедура, моля изключете уреда и внимателно разплетете косата си от него.

Сресване с кръгови движения навътре


- Повторете абсолютно същите стъпки като при сресването с кръгови движения навън, но навийте краищата на косата си навътре.



6. ПОЧИСТВАНЕ И СЪХРАНЕНИЕ НА УСТРОЙСТВОТО

- Винаги изваждайте уреда от захранването преди да го почистите – риск от токов удар!
- Внимавайте да не попадне вода в устройството – риск от токов удар!
- Не мийте уреда в миялна машина!
- Не почиствайте уреда с леснозапалими препарати – риск от пожар!
- Пазете уреда от прах, замърсяване и влажност.
- Не почиствайте в миялна машина!
- Не използвайте агресивни, разяждащи, абразивни или корозивни почистващи препарати или твърди четки.
- Уредът и аксесоарите му могат да се почистват с мека кърпа, която е леко навлажнена с топла вода.
- Ако двете четки са прекалено мръсни, моля свалете ги от уреда и ги изплакнете под течаща вода. Уверете се, че са напълно сухи преди следваща употреба.

7. ТЕХНИЧЕСКА ИНФОРМАЦИЯ

Тегло	Уред 416 гр.; четка за къдрене 93 гр.; гореща четка 78гр.
Захранващо напрежение	220 - 240 V ~, 50/60 Hz
Консумация на енергия	800-1000 W
Клас на защита	II 
Условия за работа	Само употреба на закрито
Подходяща температура за работа на уреда	От -10 до +40 °C

8. РЕГУЛАТОРНА ИНФОРМАЦИЯ



Уредът отговаря на изискванията на приложимите европейски директиви.

Уредът отговаря на директива 2006/95/ЕС за съществените изисквания и оценяване на съответствието на електрически съоръжения, предназначени за използване в определени граници на напрежението, както и на директива 2004/108/ЕС за съществените изисквания и оценяване на съответствието за електромагнитна съвместимост



Не изхвърляйте уреда в битовите отпадъци след края на експлоатационния му живот. Изхвърлете уреда в пункт за събиране или рециклиране, в съответствие с WEEE директивата на ЕС (Отпадъчно електрическо и електронно оборудване).



Опаковката изхвърлете по начин, опазващ околната среда.

Производителят не носи отговорност за преки или косвени загуби, предизвикани от продукта, дори ако повредата му е призната гаранционно.

9. ГАРАНЦИОННИ УСЛОВИЯ

В случай на гаранционни оплаквания, обърнете се към вашия търговец или оторизиран сервиз. Ако връщате уреда, прикачете копие от касовата бележка и кратко описание на дефекта. Приложими са следните гаранционни условия:

- Гаранционният период е 3 години, считано от датата на покупката. В случай на гаранционни оплаквания, датата на покупка трябва да бъде удостоверена с касова бележка или фактура.
- Поправки на уреда или части от него не удължават периода на гаранцията.
- Гаранцията се смята за невалидна в следните случаи:
 - ❖ Неправилна употреба (неспазване на инструкциите за употреба).
 - ❖ Опити за поправка от страна на потребителя или неоторизирани трети лица.
 - ❖ Транспортни повреди от производителя към клиента или по време на транспорт до сервизния център.
 - ❖ Гаранцията не важи за аксесоари, предмет на нормално износване (маншети, батерии).
- Veuger не носи отговорност за преки или косвени загуби, предизвикани от продукта, дори ако повредата му е призната гаранционно.

Повече информация за продукта ще намерите на www.polycomp.bg